



Commencer le traitement de
l'asthme par
BREO ELLIPTA



BREO ELLIPTA
 furoate de fluticasone et vilantérol

BREO ELLIPTA pour l'asthme

À propos de l'asthme

L'asthme est une maladie inflammatoire chronique des voies respiratoires pouvant causer des symptômes comme de l'essoufflement et une respiration sifflante. L'asthme provoque également une inflammation et un rétrécissement des bronches, qui entravent le passage de l'air et gênent la respiration.

Chez les personnes atteintes d'asthme, les muscles entourant les voies respiratoires des poumons sont souvent enflammés. Parfois, ces muscles se contractent, ce qui rend la respiration difficile et engendre des symptômes d'asthme.



Qu'est-ce que breo ellipta?

Votre médecin vous a prescrit BREO ELLIPTA pour aider à traiter votre asthme. BREO ELLIPTA est offert en deux teneurs : 100 µg/25 µg et 200 µg/25 µg. Votre médecin déterminera la posologie qui vous convient.

BREO ELLIPTA est utilisé pour le traitement prolongé de l'asthme chez les personnes âgées de 18 ans et plus dont l'asthme n'est pas maîtrisé de manière satisfaisante par un médicament antiasthmatique à long terme comme un corticostéroïde en inhalation (CSI) employé seul, ou dont la gravité de l'asthme justifie un traitement par un CSI et un bêta₂-agoniste à longue durée d'action (BALA).



Comment breo ellipta agit-il?

BREO ELLIPTA contient deux ingrédients actifs : le furoate de fluticasone et le vilantérol.

Le furoate de fluticasone est un corticostéroïde en inhalation (CSI). Il réduit l'inflammation (gonflement et rougeur) des voies respiratoires des poumons, ce qui peut atténuer les problèmes respiratoires.

Le vilantérol est un bêta₂-agoniste à longue durée d'action (BALA).

Il facilite le relâchement des muscles des voies respiratoires, ce qui favorise la dilatation de ces dernières. Cela permet le passage d'une plus grande quantité d'air dans les poumons au moment de l'inspiration et de l'expiration, et contribue à la prévention de l'essoufflement et de la respiration sifflante.

Ce médicament ne permet pas de guérir l'asthme; il aide cependant à le maîtriser.

Les corticostéroïdes en inhalation utilisés pour le traitement de l'asthme ne sont PAS les mêmes que les stéroïdes (anabolisants) qui servent à améliorer la performance. (Pour obtenir de plus amples renseignements, allez à la question 3 à la page 8 de cette brochure.)



Avant d'utiliser l'inhalateur breo ellipta

Lorsque vous recevez BREO ELLIPTA, l'inhalateur ELLIPTA est en position « fermée ». Il est prêt à l'emploi et vous n'avez pas besoin de l'amorcer avant de l'utiliser pour la première fois.

Inscrivez la date à laquelle l'inhalateur doit être jeté dans l'espace prévu à cet effet sur l'étiquette. Comptez 6 semaines à partir de la date de l'ouverture du plateau.

N'agitez l'inhalateur ELLIPTA à aucun moment durant l'utilisation.

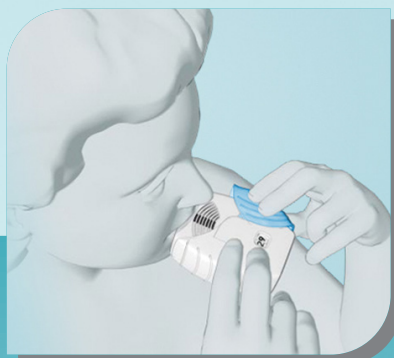
Vous devez ouvrir le couvercle de l'inhalateur ELLIPTA uniquement lorsque vous êtes prêt à prendre une dose. Si vous ouvrez et fermez le couvercle sans inhaler le médicament, vous gaspillerez une dose.

Prise de breo ellipta en 3 étapes



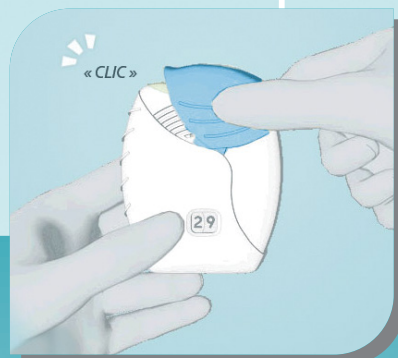
1. Ouvrir

- Activez l'inhalateur en faisant glisser le couvercle sur le côté jusqu'à ce que vous entendiez un « clic ». Le nombre affiché à la fenêtre du compteur de doses diminuera alors de 1.
- Tenez l'inhalateur loin de votre bouche et expirez profondément.
- N'expirez pas dans l'inhalateur.



2. Inhaler

- Placez l'embout buccal entre vos lèvres et refermez-les fermement autour de celui-ci.
- Ne bloquez pas l'évent avec vos doigts.
- Prenez une longue inspiration bien profonde et régulière, et retenez votre respiration le plus longtemps possible (durant 3 ou 4 secondes au moins).



3. Fermer

- Retirez l'inhalateur de votre bouche. Expirez lentement et doucement, puis respirez normalement.
- Nettoyez l'embout buccal avec un papier-mouchoir propre et sec.
- Faites glisser le couvercle complètement vers le haut pour qu'il couvre bien l'embout buccal.

Rincez votre bouche avec de l'eau après l'emploi. N'avalez pas l'eau.

Suivez scrupuleusement ces étapes pour utiliser correctement l'inhalateur ELLIPTA. Il est important d'adopter la bonne technique pour vous assurer de bien prendre la dose prescrite.

Visitez **BREO.ca** pour visionner une vidéo qui vous montre, étape par étape, comment utiliser l'inhalateur ELLIPTA.

Pour obtenir des instructions complètes, consultez le dépliant à l'intention du patient, fourni avec BREO ELLIPTA.

Quels sont les effets secondaires possibles de breo ellipta?

Vous pourriez présenter des effets secondaires dès que vous commencerez à prendre BREO ELLIPTA. Vous trouverez ci-dessous une liste de certains effets secondaires rapportés lors de l'utilisation de BREO ELLIPTA. Si l'un ou l'autre de ces effets vous incommode fortement, informez-en votre professionnel de la santé.

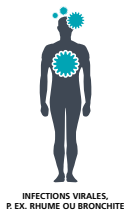
- Démangeaisons, écoulement ou congestion du nez (rhinopharyngite)
- Infection du nez ou de la gorge
- Rhume
- Plaques en saillie et douloureuses dans la bouche ou la gorge causées par une infection à levures (candidose/ muguet). Il est possible de prévenir cet effet secondaire en se rinçant la bouche avec de l'eau (ne pas avaler l'eau) immédiatement après avoir pris une dose de BREO ELLIPTA. Il peut également être utile de nettoyer les dentiers.
- Sensation de pression ou douleur au niveau des joues et du front (pouvant être des signes d'une inflammation des sinus appelée sinusite)
- Douleur et irritation dans l'arrière-bouche et la gorge
- Maux de tête
- Troubles de la voix
- Douleur abdominale
- Grippe (influenza)
- Maux de dos
- Toux
- Nausées
- Élévation de la température (fièvre)
- Étourdissements
- Articulations douloureuses
- Enrouement et altération de la voix
- Infection des voies respiratoires
- Anxiété
- Tremblements
- Spasmes musculaires

Cette liste d'effets secondaires n'est pas exhaustive. Si vous éprouvez un effet inattendu pendant que vous prenez BREO ELLIPTA, communiquez avec votre médecin ou votre pharmacien.

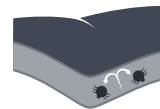
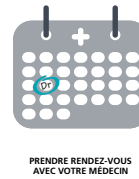
Maîtrisez les facteurs déclenchants de votre asthme : quels types de facteurs déclenchants peuvent causer des symptômes?

Les « facteurs déclenchants » qui peuvent causer des symptômes varient d'une personne à une autre, et il n'est pas toujours possible de les reconnaître. Il est toujours utile de revoir les facteurs susceptibles d'aggraver la maladie. Voici quelques facteurs courants et les façons d'y remédier.

Facteurs déclenchants possibles



Façons de remédier aux facteurs déclenchants



Évaluation de vos symptômes d'asthme

Il est important de prendre les médicaments selon les indications de votre médecin et d'adopter la bonne technique d'utilisation de l'inhalateur. Cependant, si vous présentez régulièrement des symptômes malgré le traitement adopté, votre asthme n'est peut-être pas bien maîtrisé.

Maintenez le dialogue avec votre médecin au sujet de vos sensations et de vos symptômes.

Balayez le code QR pour vous rendre sur [BREO.ca](https://www.breo.ca) et accéder à des ressources utiles concernant BREO ELLIPTA.



Questions fréquentes

Si vous avez des questions ou des préoccupations concernant n'importe quel aspect de votre traitement, votre médecin, l'infirmière ou votre pharmacien sont toujours les meilleures personnes à consulter. Vous trouverez ci-dessous des réponses à certaines questions courantes.

Q1. Puis-je cesser de prendre BREO ELLIPTA si je me sens mieux?

Non, il est important que vous continuiez à prendre BREO ELLIPTA avec régularité, même si vous vous sentez bien et que vous ne présentez pas de symptômes.

L'asthme est une maladie chronique (au long cours). Lorsque vous êtes asthmatique, c'est pour la vie, même en l'absence de symptômes.

Ne cessez pas de prendre BREO ELLIPTA sans consulter votre professionnel de la santé.

Vous devez prendre BREO ELLIPTA :

- en respectant à la lettre les recommandations de votre médecin;
- tous les jours;
- toutes les 24 heures, environ à la même heure chaque jour.

Q2. Comment savoir si mes symptômes d'asthme sont bien maîtrisés?

Si vous présentez tout de même des symptômes, votre asthme n'est peut-être pas bien maîtrisé.

Maintenez le dialogue avec votre médecin au sujet de vos sensations et de vos symptômes.

Q3. Les stéroïdes contenus dans BREO ELLIPTA sont-ils les mêmes que les stéroïdes (anabolisants) qui servent à améliorer la performance?

Absolument pas.

Les corticostéroïdes en inhalation (CSI) utilisés pour le traitement de l'asthme ne sont pas les mêmes que les stéroïdes (anabolisants) que certains athlètes utilisent pour améliorer leur performance.

Les CSI de votre traitement sont inhalés directement dans vos poumons et aident à réduire l'inflammation dans les voies respiratoires des poumons.

Q4. Que faire si j'oublie une dose?

Si vous avez oublié une dose, prenez la prochaine dose à l'heure habituelle le lendemain. Ne prenez pas une dose de médicament de plus pour compenser celle que vous avez oubliée.

Q5. Quelle est la différence entre BREO ELLIPTA et mon médicament de secours? Quand devrais-je les utiliser?

Il existe deux principaux types de médicaments qui agissent en combinaison dans le traitement de l'asthme. Chaque type de médicament est important et produit un effet différent dans vos poumons.

Le médecin prescrira les deux types de médicaments suivants à la plupart des personnes asthmatiques :

1. Médicament de prévention ou d'entretien : Vous prenez votre médicament de prévention tous les jours, même en l'absence de tout symptôme, pour traiter régulièrement votre asthme. BREO ELLIPTA appartient à cette catégorie.

2. Médicament de secours ou « de soulagement » : Vous utilisez un inhalateur de secours pour traiter les symptômes d'asthme soudains. Ce médicament devrait soulager vos symptômes en quelques minutes.

BREO ELLIPTA ne convient pas pour le traitement des crises d'asthme aiguës. Si vous présentez une crise soudaine de respiration sifflante et d'essoufflement dans l'intervalle qui sépare vos doses de BREO ELLIPTA, vous devez utiliser le médicament « de soulagement » à action rapide que vous a prescrit votre médecin. Utilisez ce médicament selon les directives de votre médecin.

Q6. Qu'arrive-t-il si j'ouvre et ferme le couvercle de l'inhalateur ELLIPTA sans inhaler le médicament?

Si vous ouvrez et fermez le couvercle de l'inhalateur ELLIPTA sans inhaler le médicament, vous gaspillerez une dose. La dose en question restera à l'abri dans l'inhalateur, mais il sera impossible de l'inhaler. Il est impossible qu'avec une seule inhalation vous preniez trop de médicament ou une double dose de médicament par accident.

BREO ELLIPTA est utilisé pour le traitement prolongé de l'asthme chez les personnes âgées de 18 ans et plus dont l'asthme n'est pas maîtrisé de manière satisfaisante par un médicament antiasthmatique à long terme comme un corticostéroïde en inhalation (CSI) employé seul, ou dont la gravité de l'asthme justifie un traitement par un CSI et un bêta₂-agoniste à longue durée d'action (BALA).

Ne prenez pas BREO ELLIPTA pour soulager des symptômes d'asthme soudains et sévères comme un essoufflement ou une respiration sifflante survenant brusquement. BREO ELLIPTA n'est pas un médicament de secours en inhalation et il ne doit pas être employé pour obtenir un soulagement rapide des symptômes pendant une crise d'asthme. En cas de crise soudaine d'asthme, il faut absolument que vous utilisiez un médicament de secours en inhalation. Ne prenez pas BREO ELLIPTA si vous avez moins de 18 ans, si vous êtes allergique à l'un des ingrédients médicinaux ou non médicinaux de ce produit ou si vous avez une allergie au lactose ou une allergie sévère aux protéines du lait.

Consultez un professionnel de la santé avant d'utiliser BREO ELLIPTA si : vous avez une maladie du foie, car vous risquez davantage d'éprouver des effets secondaires; vous avez des problèmes cardiaques, des battements cardiaques irréguliers ou de l'hypertension artérielle (haute pression); vous êtes enceinte ou prévoyez le devenir; vous allaitez; vous avez déjà eu du muguet ou une infection fongique (à levures) dans la bouche; vous avez déjà eu des convulsions; vous avez des problèmes ou une maladie de la glande thyroïde; vous êtes diabétique ou faites de l'hyperglycémie (taux élevé de sucre dans le sang); vous présentez des problèmes aux yeux, comme un glaucome, des cataractes, une vision trouble ou d'autres changements de la vision; vous avez dû cesser de prendre un autre médicament pour soulager vos difficultés respiratoires parce que vous y étiez allergique ou parce qu'il vous causait des problèmes; vous prenez d'autres corticostéroïdes par voie orale ou par inhalation; vous avez un problème avec votre système immunitaire; vous êtes allergique à des aliments ou à des médicaments; le taux de potassium dans votre sang est faible; vous avez déjà eu l'herpès oculaire ou des infections tuberculeuses, ou vous avez tout autre type d'infection virale, bactérienne, fongique (à levures) ou parasitaire.

Lorsque les BALA sont utilisés seuls, en l'absence d'un CSI, ils augmentent le risque d'hospitalisation et de décès attribuables à des problèmes d'asthme. BREO ELLIPTA renferme à la fois un CSI et un BALA. Les études ont montré que lorsqu'un CSI et un BALA sont employés en concomitance, il n'y a pas de risque accru significatif d'hospitalisations et de décès attribuables à des problèmes d'asthme.

Les effets secondaires possibles de BREO ELLIPTA sont les suivants : démangeaisons, écoulement ou congestion du nez (rhinopharyngite); infection du nez ou de la gorge; rhume; plaques en saillie et douloureuses dans la bouche ou la gorge causées par une infection à levures (candidose/muguet); sensation de pression ou douleur au niveau des joues et du front (pouvant être des signes d'une inflammation des sinus appelée sinusite); douleur et irritation dans l'arrière-bouche et la gorge; maux de tête; troubles de la voix; douleur abdominale; grippe (influenza); maux de dos; toux; nausées; élévation de la température (fièvre); étourdissements; articulations douloureuses; enrouement et altération de la voix; infection des voies respiratoires; anxiété; tremblements; spasmes musculaires.

Renseignements additionnels sur BREO ELLIPTA

N'oubliez pas de prendre votre médicament conformément aux directives que vous avez reçues et assurez-vous de bien utiliser l'inhalateur ELLIPTA.

Vous devez continuer à prendre BREO ELLIPTA avec régularité même si vous vous sentez bien et que vous ne présentez pas de symptômes. Ne cessez pas de prendre BREO ELLIPTA sans consulter votre médecin.

Pour obtenir de plus amples renseignements et d'autres ressources utiles, y compris une vidéo, étape par étape, sur la façon d'utiliser votre inhalateur ELLIPTA, visitez BREO.ca.



[®] **BREO** ELLIPTA

furoate de fluticasone et vilantérol

Les marques de commerce sont détenues ou utilisées sous licence par le groupe de sociétés GSK.
©2021 Groupe de sociétés GSK ou son concédant de licence.

09536
09/21

